

INFORME TÉCNICO

DIARIO Nº 049

El IDEAM comunica al Sistema Nacional de Gestión del Riesgo (SNGR) y al Sistema Nacional Ambiental (SINA).

Bogotá D. C., jueves 18 de febrero de 2016. Hora de actualización 12:26 p. m. HLC.

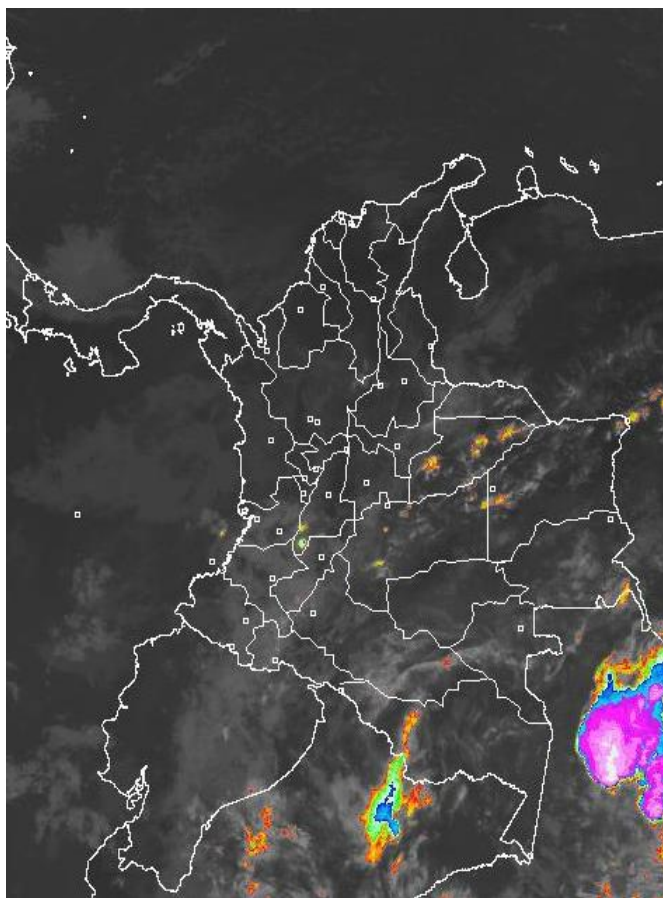


CONDICIONES HIDROMETEOROLÓGICAS ACTUALES

Condiciones nubosas han estado predominando sobre la región Amazónica, sectores de la región Pacífica y centro y sur del área Andina, especialmente en el macizo colombiano. A diferencia de una prevalencia del tiempo seco en el Caribe, tanto continental como marítimo, aunque se presentó alguna incursión de lluvias ligeras en los alrededores de la Sierra Nevada de Santa Marta. Se espera que para el día de hoy, las condiciones húmedas estarán, especialmente en el área Amazónica, sur de la Andina y de la Pacífica, mientras que en la cuenca del Magdalena medio, amplias zonas del Caribe y norte de la Orinoquía predominará el tiempo seco.

IMAGEN SATELITAL

Imagen IDEAM | 18 de febrero de 2016 | Hora 8:33 a. m. HLC



Consulte todos los días el pronóstico del tiempo y las alertas hidrometeorológicas vigentes del **IDEAM**, en un formato de calidad. Alrededor de las 7:30 a. m. está a disposición del público en www.ideam.gov.co.

Se puede ver también en dispositivos móviles **AQUÍ**



LO MÁS DESTACADO

**ALERTA ROJA
PARA TOMAR ACCIÓN**

**ALERTA NARANJA
PARA PREPARARSE**

**ALERTA AMARILLA
PARA INFORMARSE**

LLUVIAS

En las últimas 24 horas ha habido una reducción, en volumen, de las lluvias a nivel del territorio colombiano, estas se presentaron en sectores de la región Pacífica, Amazónica y Andina. El mayor volumen reportado fue en el municipio de **Chaparral (Tolima)**, con **63.2 mm**.

ALERTA ROJA

- Por niveles bajos en las cuencas de los ríos Magdalena y Cauca.
- Por viento y oleaje en el Mar Caribe colombiano.
- Por alta posibilidad de incendios de la cobertura vegetal en varios sectores de bosques, cultivos y pastos localizados en las regiones Andina, Caribe y Orinoquia.

ALERTA NARANJA

- Por amenaza moderada de deslizamientos de tierra en algunos sectores inestables o de alta pendiente localizados en los departamentos de Caldas, Cauca, Chocó y Putumayo.
- Por amenaza moderada de incendios de la cobertura vegetal en sectores de las regiones Caribe, Orinoquía y Andina.

ALERTA AMARILLA

- Por pleamar en el mar Caribe.
- Por descenso en las temperaturas mínimas del aire en el altiplano boyacense.

IMPORTANTE

- Por las condiciones de sequía, resultado del fenómeno “EL NIÑO”, son muchos los municipios del país que están en riesgo de presentar desabastecimiento de agua potable. Se reitera el llamado a las alcaldías municipales para tener listos sus planes de emergencia y contingencia con el fin de atender ésta situación.
- En términos de anomalías los departamentos de Antioquía, Tolima, zonas del occidente de Cundinamarca y Santanderes registran aumentos en las temperaturas máximas superiores a 5.0 °C.

PRONÓSTICO CONDICIONES METEOROLÓGICAS ESPECIALES

ÁREA DEL VOLCÁN CERRO MACHÍN

En la mañana mayormente nublado y hasta entrada la tarde con tiempo seco, luego se advierten precipitaciones ligeras en la noche.

El SERVICIO GEOLOGICO COLOMBIANO reporta en nivel **AMARILLO (III): CAMBIOS EN EL COMPORTAMIENTO DE LA ACTIVIDAD VOLCÁNICA**. Lat:4.80 Lon:-75.62

ELEVACIÓN (pies)	DIRECCIÓN	VELOCIDAD	
		NUDOS	Km/h
10,000	SURESTE	5	9
18,000	ESTE	10	18
24,000	NORESTE	10 - 15	18 - 27
30,000	NORTE	5	9

ÁREA DEL VOLCÁN NEVADO DEL HUILA

Cielo parcialmente nublado con lluvias al finalizar la mañana y durante algunas horas de la tarde y noche.

El SERVICIO GEOLOGICO COLOMBIANO reporta en nivel **AMARILLO (III): CAMBIOS EN EL COMPORTAMIENTO DE LA ACTIVIDAD VOLCÁNICA**. Lat:2.92 Lon:-76.05

ELEVACIÓN (pies)	DIRECCIÓN	VELOCIDAD	
		NUDOS	Km/h
10,000	ESTE	5 - 10	9 - 18
18,000	ESTE	10 - 15	18 - 27
24,000	NORESTE	10 - 15	18 - 27
30,000	ESTE	5 - 10	9 - 18

ÁREA DEL VOLCÁN GALERAS

Cielo cubierto con precipitaciones ligeras e intermitentes.

El SERVICIO GEOLOGICO COLOMBIANO reporta en nivel **AMARILLO (III): CAMBIOS EN EL COMPORTAMIENTO DE LA ACTIVIDAD VOLCÁNICA**. Lat: 1.55 Lon:-77.37

ELEVACIÓN (pies)	DIRECCIÓN	VELOCIDAD	
		NUDOS	Km/h
10,000	ESTE	5 - 10	9 - 18
18,000	ESTE	15 - 20	27 - 37
24,000	NORESTE	10 - 15	18 - 27
30,000	ESTE	10 - 15	18 - 27

ÁREA DEL VOLCÁN NEGRO DEL RUIZ

En la mañana parcialmente nublada y tiempo seco. A mediados de la tarde y durante la noche se prevén lluvias ligeras

El SERVICIO GEOLOGICO COLOMBIANO reporta en nivel **AMARILLO (III): CAMBIOS EN EL COMPORTAMIENTO DE LA ACTIVIDAD VOLCÁNICA**. Lat: 4.89 Lon:-75.32

ELEVACIÓN (pies)	DIRECCIÓN	VELOCIDAD	
		NUDOS	Km/h
10,000	SURESTE	5	9
18,000	ESTE	10	18
24,000	NORESTE	10 - 15	18 - 27
30,000	NOROESTE	5 - 10	9 - 18

ÁREA DEL COMPLEJO VOLCÁNICO CHILES-CERRO NEGRO DE MAYASQUER

En el área prevalecerán las condiciones nubosas con precipitaciones a diferentes horas.

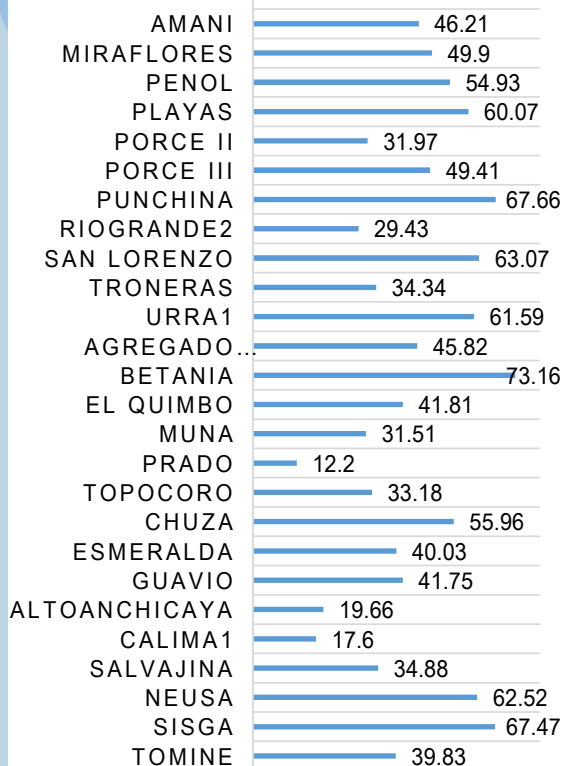
El SERVICIO GEOLOGICO COLOMBIANO reporta en nivel **AMARILLO (III): CAMBIOS EN EL COMPORTAMIENTO DE LA ACTIVIDAD VOLCÁNICA**. Lat: 0.81 -Lon:77.93 //Lat: 0.76 Lon:-77.95

ELEVACIÓN (pies)	DIRECCIÓN	VELOCIDAD	
		NUDOS	Km/h
10,000	ESTE	5	9
18,000	ESTE	15 - 20	27 - 37
24,000	ESTE	15 - 20	27 - 37
30,000	NORESTE	15 - 20	27 - 37

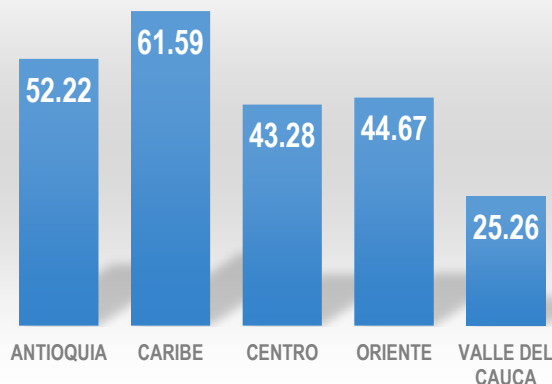
ESTADO DE LOS EMBALSES

A continuación se relacionan los volúmenes útiles diarios (expresados en porcentaje) de acuerdo con información consultada en la siguiente dirección electrónica de XM: <http://ido.xm.com.co/ido/SitePages/hidrologia.aspx?q=reservas>

VOLUMEN ÚTIL DIARIO(%)



VOLUMEN ÚTIL (%) POR REGIONES



Para estar informado diariamente de lo que pasa con el **pronóstico del tiempo y las alertas.**

Síguenos en Twitter
@IDEAMColombia



TEMPERATURAS MÁXIMAS

A continuación se relacionan los municipios donde en las últimas 24 horas se registraron temperaturas iguales o superiores a 35.0°C.

DEPARTAMENTO	MUNICIPIO
ANTIOQUIA	Valdivia (38.8).
AMAZONAS	Leticia (23.5)
ARAUCA	Arauca (37.2)
ATLANTICO	Manatí (37.4)
BOLIVAR	El Guamo (39.2), Zambrano (37.4), María la Baja (37.4), Magangué (36.8), Arjona (35.8).
CASANARE	Paz de Ariporo (37.4), Orocué (37.2), Yopal (37.2), Aguazul (37.0),
CESAR	Valledupar (39.4), Codazzi (35.4)
CUNDINAMARCA	Jerusalén (40.0), Paratebueno (37.2), Villeta (35.5), Puerto Salgar (35.0).
GUAINIA	Puerto Inírida (36.4).
HUILA	Agrado (35.4)
LA GUAJIRA	Urumita (35.8), Riohacha (35.4).
MAGDALENA	Pivijay (35.8).
META	Barranca de Upía (36.8), Cumaral (36.6), Puerto López (36.0), San Martín (35.4), Villavicencio (35.2)
NORTE DE SANTANDER	Cúcuta (38.0)
SANTANDER	Capitanejo (38.6), Puerto Parra (35.6).
SUCRE	San Benito Abad (38.0).
TOLIMA	Natagaima (41.4), Ambalema (39.8), Guamo (39.6), Flandes (38.8), Armero (38.6), Saldaña (38.4), Prado (38.0), Espinal (37.2), Lérída (36.4), Valle de San Juan (36.0), Ataco (35.2).
VAUPÉS	Mitú (18.0).
VICHADA	Puerto Carreño (36.8), Cumaribo (36.0).

TEMPERATURAS MÍNIMAS

A continuación se relacionan los municipios donde en las últimas 24 horas se registraron temperaturas iguales o inferiores a 5.0°C.

DEPARTAMENTO	MUNICIPIO
BOYACÁ	Paipa (3.0).
CUNDINAMARCA	Sopó (4.2), Mosquera (4.6).

Para estar informado diariamente de lo que pasa con el **pronóstico del tiempo y las alertas.**

Síguenos en Twitter
@IDEAMColombia



PRECIPITACIONES

A continuación se relacionan los municipios donde en las últimas 24 horas se registraron precipitaciones iguales o superiores a 10.0 mm.

DEPARTAMENTO	MUNICIPIO
AMAZONAS	Leticia (23.5), El Encanto (20.6).
CAQUETA	Florencia (61.0), San José del Fragua (15.0).
CHOCO	Condoto (15.0).
HUILA	Aipe (20.8).
NARIÑO	Barbacoas (21.2).
NORTE DE SANTANDER	San Calixto (35.0).
PUTUMAYO	Mocoa (31.2), Villagarzón (24.5).
SANTANDER	El Guacamayo (15.3).
TOLIMA	Chaparral (63.2)
VALLE DEL CAUCA	Zarzal (38.0), Bolívar (27.0), Bugalagrande (20.0).

RADIACIÓN ULTRAVIOLETA

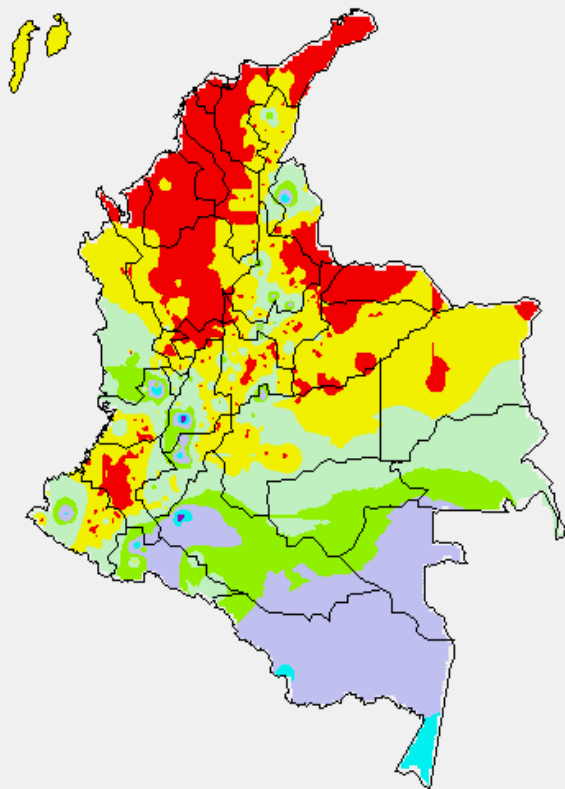
Altos valores de Radiación ultravioleta en todo el país desde finales de diciembre de 2015 hasta marzo del 2016.

Debido a los bajos valores de ozono que se presentan en el país normalmente durante gran parte del año, pero especialmente a finales y principios del mismo y a la poca nubosidad que se espera en gran parte del territorio nacional desde finales de diciembre hasta marzo del 2016, principalmente en horas de la mañana y primeras horas de la tarde, se incrementarán los valores de radiación ultravioleta en superficie y se recomienda: evitar la exposición directa al Sol entre las 9 de la mañana y las 4 de la tarde, usar ropa protectora cuando se está exponiendo al Sol (camisa de manga larga, sombreros de ala ancha, lentes protectores), usar bloqueadores solares para la piel con un factor de protección 30 o mayor y por último, deben tener especial cuidado las personas de piel blanca y los niños.

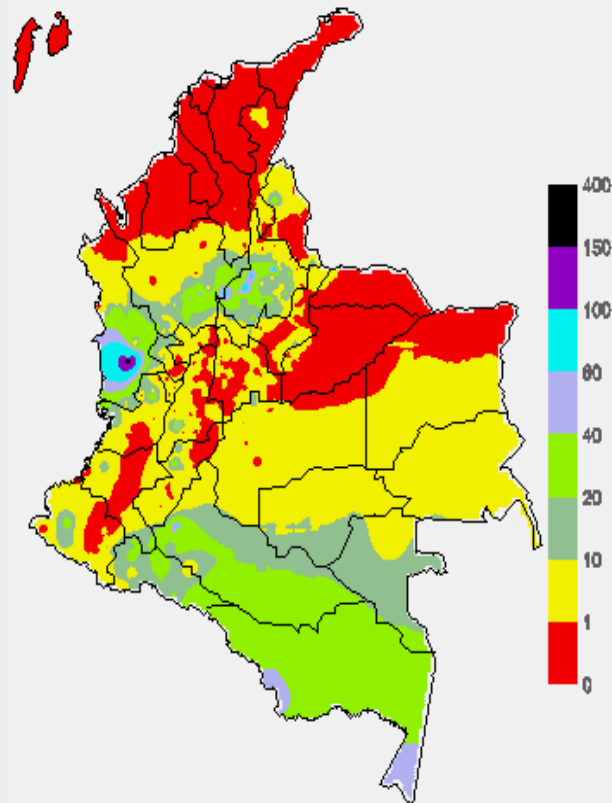
Lo anterior es porque el ozono absorbe la radiación ultravioleta procedente del Sol y si su cantidad disminuye durante el periodo mencionado anteriormente, aumentará la radiación ultravioleta en superficie, lo cual puede producir eritemas (quemaduras de la piel por exposición al Sol), acelera el envejecimiento de la piel, afecta el sistema inmunológico y puede producir cáncer de piel y daños oculares. Los valores altos y peligrosos de radiación ultravioleta se presentarán en todo el territorio nacional, pero los máximos se darán en las zonas montañosas, en particular al sur de Antioquia, Santanderes, Tolima, Eje Cafetero, Boyacá, Cundinamarca, Huila, Cauca y Nariño.

MAPAS DE PRECIPITACIÓN

Precipitación diaria desde las 7:00 a.m. del miércoles 18 de febrero hasta las 7:00 a.m. del jueves 18 de febrero de 2016.



Precipitación últimos 3 días desde las 7:00 a.m. del lunes 15 de febrero hasta las 7:00 a.m. del jueves 18 de febrero de 2016.



ALERTAS VIGENTES E INFORMACIÓN ADICIONAL

Para mayor información sobre el pronóstico del estado del tiempo, informes técnicos diarios, comunicados especiales, mapas diarios de temperaturas máximas y mínimas e información diaria de precipitación se sugiere consultar los siguientes enlaces:

- [MAPA DIARIO DE TEMPERATURA MÁXIMA](#)
- [MAPA DIARIO DE TEMPERATURA MÍNIMA](#)
- [INFORMACIÓN DIARIA DE PRECIPITACIÓN Y TEMPERATURA DE LOS PRINCIPALES AEROPUERTOS DEL PAÍS](#)
- [MOAICO MAPAS DE PRECIPITACIÓN DIARIA EN MILÍMETROS](#)



PRONÓSTICO METEOROLÓGICO



Jueves 18 y viernes 19 de febrero de 2016

REGIÓN	PRONÓSTICO
SABANA DE BOGOTÁ	<p>JUEVES: en la mañana se estima nubosidad entre ligero a moderado en el área y tiempo seco. Al caer la tarde y noche se prevé precipitaciones ligeras y dispersas en el occidente de la ciudad y sobre los cerros orientales predominando las condiciones secas en el resto del área</p> <p>VIERNES: se prevé que predominen las condiciones secas en gran parte de la ciudad, excepto en algunas zonas del oriente de la ciudad y en el noroccidente de la sabana; donde no se descartan lloviznas.</p>
ANDINA	<p>JUEVES: nubosidad variada en la región con lluvias en la mañana en sectores del occidente de Santander, Huila, sur y oriente de Cundinamarca, Cauca y Tolima. En la tarde y noche se advierten precipitaciones moderadas en el oriente y norte de Antioquia, occidente de Boyacá y Cundinamarca; lluvias de menor intensidad en las montañas de Cauca y Nariño.</p> <p>VIERNES: se prevén lluvias en el occidente de Antioquia y Eje Cafetero, Macizo colombiano y lloviznas en zonas del nororiente de Cundinamarca y Santander. No se descartan precipitaciones esporádicas en el oriente de Norte de Santander. El resto de la región con tiempo seco.</p>
CARIBE	<p>JUEVES: en las horas de la mañana es previsto tiempo seco en gran parte de la región. Finalizando la tarde y durante la noche se prevén lluvias ligeras a moderadas en el sur de Bolívar y Córdoba; lloviznas o lluvias ligeras en cercanías a las estribaciones de la Sierra Nevada de Santa Marta. Condiciones secas para el resto de la región.</p> <p>VIERNES: es previsto que continúen las condiciones de tiempo seco sobre gran parte del centro y norte de la región. Por el contrario en el sur de Bolívar y de Córdoba se espera que se presenten lluvias ligeras o lloviznas.</p>
ARCHIPIÉLAGO DE SAN ANDRÉS, PROVIDENCIA Y SANTA CATALINA	<p>JUEVES: se estima que prevalezcan las condiciones de tiempo a lo largo de la jornada con nubosidad variable, con posibilidad de lluvias ocasionales al norte del área.</p> <p>VIERNES: Cielo parcialmente cubierto con tiempo seco en la jornada.</p>
MAR CARIBE	<p>JUEVES: en la mayor parte del Caribe nacional se pronostican condiciones secas con nubosidad dispersa, excepto en alta mar hacia el occidente del área con ocurrencia de lluvias ocasionales en las horas de la tarde o noche.</p> <p>VIERNES: Es posible que en sectores aledaños al Golfo de Urabá se presenten algunas lloviznas en horas de la tarde y en el resto del área marítima prevalecerá el tiempo seco.</p>





PRONÓSTICO METEOROLÓGICO



Jueves 18 y viernes 19 de febrero de 2016

REGIÓN	PRONÓSTICO
INSULAR PACÍFICA	<p>JUEVES: en Malpelo se estima tiempo seco y en Gorgona se estiman precipitaciones entre ligeras y moderadas en la madrugada y al finalizar la tarde y en la noche.</p> <p>VIERNES: se mantendrán las lluvias en Gorgona, mientras que en Malpelo prevalecerá el tiempo seco.</p>
PACÍFICA	<p>JUEVES: se estima que se presenten condiciones mayormente cubiertas a lo largo de la región con lluvias moderadas y acompañadas de tormentas eléctricas en zonas de Cauca, Valle del Cauca y en el centro y sur de Chocó, con mayor intensidad durante algunas horas de la noche.</p> <p>VIERNES: es previsto que se presenten precipitaciones en sectores Nariño, Cauca, Valle del Cauca y en el sur de Chocó.</p>
OCEANO PACÍFICO	<p>JUEVES: se prevé que prevalezcan las condiciones cubiertas con lluvias acompañadas de actividad eléctrica en el litoral, las más persistentes en el centro de la zona marítima, especialmente en cercanías al litoral de Valle del Cauca y Cauca.</p> <p>VIERNES: cielo parcialmente cubierto con lluvias en el litoral de Cauca y Valle del Cauca. Precipitaciones ligeras en las costas de Nariño y Chocó.</p>
ORINOQUIA	<p>JUEVES: se presenta un incremento leve de la nubosidad para la región, durante la mañana lluvias de carácter moderado en el piedemonte de Meta, lloviznas o lluvias ligeras en Vichada. Durante la tarde y noche, lluvias al occidente de Meta y de menor intensidad al oriente de Vichada.</p> <p>VIERNES: cielo semicubierto con predominio de tiempo seco en gran parte de la región, salvo en el suroccidente de Meta y en el oriente de Vichada donde son probables lluvias ligeras.</p>
AMAZÓNICA	<p>JUEVES: cielo entre parcial y mayormente nublado con lluvias y tronadas en amplios sectores de la región, las más intensas en el oriente de Guainía, sur de Vaupés, Amazonas y en piedemonte Amazónico, especialmente en las horas de la tarde y noche.</p> <p>VIERNES: continuarán las condiciones de cielo mayormente cubierto con precipitaciones entre ligeras y moderadas en áreas de Guainía, Amazonas, Vaupés y de menor intensidad en Guaviare, Caquetá y Putumayo. No se descarta la posibilidad de actividad eléctrica.</p>



ALERTAS POR NIVELES DE LOS RÍOS

REGIÓN CARIBE

ALERTA ROJA POR NIVELES BAJOS EN EL RÍO MAGDALENA EN SU CUENCA BAJA.

Persisten los niveles bajos en el río Magdalena en inmediaciones de los municipios de San Pablo y Magangué (Bolívar), Gamarra y Tamalameque (Cesar) y El Banco (Magdalena). Se recomienda mantener esta Alerta Roja por presentar inconvenientes de abastecimiento de agua para aquellos acueductos municipales que captan el recurso de las fuentes hídricas superficiales y existen restricciones a la navegabilidad en algunos sectores del río Magdalena. Los pobladores deben estar atentos a las informaciones emitidas por la capitanía de puerto para adelantar las actividades relacionadas con la navegación fluvial.

REGIÓN ANDINA

ALERTA ROJA NIVELES BAJOS EN EL RÍO MAGDALENA - CUENCA ALTA Y MEDIA.

Se mantienen los niveles bajos en el río Magdalena en inmediaciones a los municipios de Honda (Tolima), La Dorada (Caldas), Puerto Salgar (Cundinamarca), Puerto Boyacá (Boyacá), Puerto Berrío (Antioquia), Barrancabermeja y Puerto Wilches (Santander). Igualmente, continúan los problemas de suministro de agua en poblaciones que se abastecen de las fuentes hídricas superficiales y existen restricciones en la navegación en algunos sectores del río Magdalena. Se recomienda a la población en general estar atentos a las informaciones emitidas por la capitanía de puerto y CORMAGDALENA para adelantar las actividades relacionadas con la navegación fluvial.

ALERTA ROJA POR NIVELES BAJOS EN LA CUENCA DEL RÍO CAUCA

Continúan los niveles bajos en el río Cauca así como en los afluentes a lo largo de toda la cuenca, con valores inferiores a los promedios mínimos históricos para este mes. En particular, se destaca la condición de baja disponibilidad de agua en las fuentes de suministro de los acueductos que se abastecen del río Cauca.

ALERTAS POR AMENAZA DE INCENDIOS DE LA COBERTURA VEGETAL REGIÓN CARIBE

ALERTA ROJA

ALERTA ROJA:

Amenaza Alta o muy alta de ocurrencia de incendios de la cobertura vegetal en zonas de bosques, cultivos y pastos, localizados en los siguientes municipios y sectores aledaños:

ALERTA NARANJA:

Amenaza moderada de ocurrencia de incendios de la cobertura vegetal en zonas de bosques, cultivos y pastos, localizados en los siguientes municipios y sectores aledaños:

DEPARTAMENTO	MUNICIPIOS
ATLÁNTICO	Baranoa, Barranquilla, Campo de La Cruz, Candelaria, Galapa, Juan de Acosta, Luruaco, Malambo, Manatí, Palmar de Varela, Piojó, Polonuevo, Ponedera, Puerto Colombia, Repelón, Sabanagrande, Sabanalarga, Santa Lucía, Santo Tomás, Soledad, Suán, Tubará y Usiacurí.
BOLÍVAR	Achí, Arenal, Arjona, Arroyohondo, Barranco de Loba, Calamar, Cantagallo, Cartagena de Indias, Cicuco, Clemencia, Córdoba, El Carmen de Bolívar, El Guamo, El Peñón, Hatillo de Loba, Magangué, Mahates, Margarita, María La Baja, Mompós, Montecristo, Morales, Pinillos, Rioviejo, San Cristóbal, San Estanislao, San Fernando, San Jacinto, San Jacinto del Cauca, San Juan Nepomuceno, San Martín de Loba, Santa Catalina, Santa Rosa, Santa Rosa del Sur, Simití, Soplaviento, Talaigua Nuevo, Tiquisio (Puerto Rico), Turbaco, Turbaná, Villanueva, Zambrano.
CESAR	Aguachica, Agustín Codazzi, Astrea, Becerrill, Bosconia, Chimichagua, Chiriguaná, Curumaní, El Copey, El Paso, La Jagua de Ibirico, La Paz, Manaure Balcón del Cesar, Pailitas, Pueblo Bello, Río de Oro, San Alberto, San Diego, San Martín y Valledupar.
CÓRDOBA	Ayapel, Buenavista, Canalete, Cereté, Chima, Chinú, Ciénaga de Oro, Cotorra, La Apartada, Loricá, Los Córdoba, Momil, Montelíbano, Montería, Moñitos, Planeta Rica, Pueblo Nuevo, Puerto Escondido, Puerto Libertador, Purísima, Sahagún, San Andrés de Sotavento, San Antero, San Bernardo del Viento, San Carlos, San Pelayo, Tierralta y Valencia.
LA GUAJIRA	Albania, Barrancas, Dibulla, Distracción, El Molino, Fonseca, Hato Nuevo, La Jagua del Pilar, Maicao, Manaure, Riohacha, San Juan del Cesar, Uribia, Urumita y Villanueva.
MAGDALENA	Algarrobo, Aracataca, Ariguaní (El Dificil), Cerro de San Antonio, Chivolo, Ciénaga, Concordia, El Banco, El Piñón, El Retén, Fundación, Guamal, Nueva Granada, Pedraza, Pijiño del Carmen, Pivijay, Plato, Puebloviejo, Remolino, Sabanas de San Ángel, Salamina, San Sebastián de Buenavista, San Zenón, Santa Ana, Santa Bárbara de Pinto, Santa Marta, Sitionuevo, Tenerife y Zapayán.
SUCRE	Buenavista, Caimito, Chalán, Colosó, Corozal, Coveñas, El Roble, Galeras, Guaranda, La Unión, Los Palmitos, Majagual, Morroa, Ovejas, Palmito, Sampués, San Benito Abad, San Juan de Betulia (Betulia), San Marcos, San Onofre, San Pedro, Sincé, Sincelejo, Sucre, Tolu y Tolviejo.

ALERTAS POR AMENAZA DE INCENDIOS DE LA COBERTURA VEGETAL

REGIÓN CARIBE

ALERTA NARANJA

ALERTA ROJA:
Amenaza Alta o muy alta de ocurrencia de incendios de la cobertura vegetal en zonas de bosques, cultivos y pastos, localizados en los siguientes municipios y sectores aledaños:

ALERTA NARANJA:
Amenaza moderada de ocurrencia de incendios de la cobertura vegetal en zonas de bosques, cultivos y pastos, localizados en los siguientes municipios y sectores aledaños:

DEPARTAMENTO	MUNICIPIOS
BOLIVAR	Altos del Rosario.
CESAR	González y La Gloria.
MAGDALENA	Zona Bananera.

Especial atención ameritan los Parques Nacionales Naturales Sierra Nevada de Santa Marta, Ciénaga Grande de Santa Marta, Macuira e Isla de Salamanca.

ALERTAS POR AMENAZA DE INCENDIOS DE LA COBERTURA VEGETAL REGIÓN ANDINA

ALERTA ROJA

ALERTA ROJA:

Amenaza Alta o muy alta de ocurrencia de incendios de la cobertura vegetal en zonas de bosques, cultivos y pastos, localizados en los siguientes municipios y sectores aledaños:

ALERTA NARANJA:

Amenaza moderada de ocurrencia de incendios de la cobertura vegetal en zonas de bosques, cultivos y pastos, localizados en los siguientes municipios y sectores aledaños:

DEPARTAMENTO	MUNICIPIOS
ANTIOQUIA	Amalfi, Apartadó, Arboletes, Cáceres, Carepa, Caucasia, Chigorodó, El Bagre, Fredonia, Mutatá, Nechí, Necoclí, San Juan de Urabá, San Pedro de Urabá, Turbo y Zaragoza.
BOYACÁ	Aquitania, Chivatá, Cóbbita, Cucaita, Cuítiva, Duitama, Firavitoba, Floresta, Iza, Monguí, Nobsa, Oicatá, Paipa, Paya, Pesca, Pisba, Ráquira, Sáchica, Samacá, Santa Rosa de Viterbo, Siachoque, Sogamoso, Sora, Sotaquirá, Susacón, Tibasosa, Tinjacá, Toca, Tópaga, Tota, Turmequé, Tuta, Úmbita, Ventaquemada y Viracachá.
CAUCA	Almaguer, Argelia, Balboa, Bolívar, Buenos Aires, Cajibío, Caldono, Caloto, Corinto, El Tambo, Florencia, Guachene, Inzá, Jambaló, La Sierra, La Vega, Mercaderes, Miranda, Morales, Padilla, Páez (Belalcázar), Patía (El Bordo), Piendamó, Popayán, Puerto Tejada, Puracé (Coconuco), Rosas, San Sebastián, Santander de Quilichao, Silvia, Sotará (Paispamba), Suárez, Sucre, Timbío, Toribío, Totoró, Villa Rica.
CUNDINAMARCA	Anolaima, Beltrán, Cabrera, Cachipay, Cucunubá, El Rosal, Fómeque, Gachancipá, Guachetá, Guasca, Lenguaque, Machetá, Medina, Nemocón, Quipile, San Bernardo, San Francisco, Sesquilé, Suesca, Susa, Tabio, Tenjo, Tibirita, Tocancipá, Ubaque y Útica.
HUILA	Agrado, Aipe, Baraya, Colombia, La Plata, Neiva, Paicol, Palermo, Rivera, Tarqui, Tello, Tesalia y Villavieja.
NARIÑO	Albán (San José), Ancuya, Arboleda (Berruecos), Belén, Buesaco, Chachagüí, Colón (Génova), Cumbitara, El Peñol, El Tablón, El Tambo, La Cruz, La Florida, La Llanada, La Unión, Linares, Los Andes (Sotomayor), Mallama (Piedrancha), Nariño, Pasto, Policarpa, Samaniego, San Bernardo, San Lorenzo, San Pablo, San Pedro de Cartago (Cartago), Sandoná, Santa Cruz (Guachavés), Taminango y Túquerres.
NORTE DE SANTANDER	Ábrego, Arboledas, Bochalema, Bucarasica, Cáchira, Chinácota, Cúcuta, Cucutilla, Durania, El Carmen, El Zulia, Gramalote, La Esperanza, La Playa, Los Patios, Lourdes, Ocaña, Pamplona, Pamplonita, Ragonvalia, Salazar, San Cayetano, Santiago, Sardinata, Villa Caro y Villa del Rosario.
SANTANDER	Capitanejo, El Playón, Puerto Wilches, Rionegro y Tona.
TOLIMA	Alpujarra, Ambalema, Armero (Guayabal), Ataco, Carmen de Apicalá, Chaparral, Cunday, Dolores, Falan, Murillo, Natagaima, Ortega, Planadas, Prado, Purificación, Rioblanco y Villarrica
VALLE DEL CAUCA	Bolívar, Buenaventura, Buga, Cali, Candelaria, Dagua, El Cerrito, Florida, Ginebra, Guacarí, Jamundí, La Cumbre, Palmira, Pradera, Restrepo, Sevilla, Tuluá, Vijes, Yotoco y Yumbo.

ALERTAS POR AMENAZA DE INCENDIOS DE LA COBERTURA VEGETAL

REGIÓN ANDINA

ALERTA NARANJA

ALERTA ROJA:
Amenaza Alta o muy alta de ocurrencia de incendios de la cobertura vegetal en zonas de bosques, cultivos y pastos, localizados en los siguientes municipios y sectores aledaños:

ALERTA NARANJA:
Amenaza moderada de ocurrencia de incendios de la cobertura vegetal en zonas de bosques, cultivos y pastos, localizados en los siguientes municipios y sectores aledaños:

DEPARTAMENTO	MUNICIPIOS
ANTIOQUIA	Abriaquí, Cañasgordas, Frontino, Ituango, Puerto Berrío y Yondó (Casabe).
BOYACÁ	La Capilla, Labranzagrande, Motavita, San Miguel de Sema, Tunja y Zetaquirá.
CUNDINAMARCA	Albán, Bogotá, D.C., Bojacá, Cajicá, Chía, Choachí, Chocontá, Cota, Facatativá, Funza, Guatavita, La Calera, Madrid, Mosquera, Soacha, Sopó, Subachoque, Villapinzón, Zipacón, Zipaquirá, Bituima, Cáqueza, Carmen de Carupa, Chaguaní, Chipaque, Fúquene, Fusagasugá, Gachetá, Guaduas, Guayabal de Siquima, Junín, La Mesa, Manta, Paratebueno, Pasca, Sasaima, Sibaté, Sutatausa, Tausa, Tena, Ubaté, Une, Venecia, Vianí y Villeta.
CALDAS	Neira y Salamina.
CAUCA	Almaguer, Argelia, Balboa, Florencia, Inzá, La Vega, Mercaderes, Patía (El Bordo) y Sucre.
HUILA	Algeciras, Altamira, Campoalegre, Garzón, Gigante, Guadalupe, Íquira, Nátaga, Pital, Santa María, Suaza, Teruel, Timaná y Yaguará.
NARIÑO	El Charco, El Rosario, Funes, Imués, Leiva, Ospina, Tangua y Yacuanquer
NORTE DE SANTANDER	Convención, Hacarí, Herrán, San Calixto y Teorama
QUINDIO	Salento y Quimbaya.
RISARALDA	Dosquebradas, Pereira y Santa Rosa de Cabal.
TOLIMA	Alvarado, Anzoátegui, Coello, Coyaima, Espinal, Guamo, Ibagué, Melgar, Piedras, Rovira, Saldaña, San Luis, Suárez y Valle de San Juan.
VALLE DEL CAUCA	Alcalá, Caicedonia, Trujillo y Zarzal.

Especial atención ameritan los Parques Nacionales Naturales de Catatumbo - Bari, Pisba, El Cocuy, Paramillo, Los Farallones de Cali y Sumapáz.

ALERTAS POR AMENAZA DE INCENDIOS DE LA COBERTURA VEGETAL

REGIÓN ORINOQUIA

ALERTA ROJA

DEPARTAMENTO	MUNICIPIOS
ARAUCA	Arauca, Arauquita, Cravo Norte y Tame.
CASANARE	Aguazul, Hato Corozal, Maní, Nunchía, Paz de Ariporo, Pore, Támara, Tauramena, Villanueva y Yopal.
META	Puerto Gaitán y Uribe.
VICHADA	Cumaribo

ALERTA NARANJA

DEPARTAMENTO	MUNICIPIOS
ARAUCA	Fortul y Puerto Rondón.
CASANARE	Monterrey, Orocué, Sácama, San Luis de Palenque y Trinidad.
META	Acacías, Cabuyaro, Cubarral, Cumaral, La Macarena, Mapiripán, Puerto López, San Carlos de Guaroa, San Martín y Villavicencio

ALERTA NARANJA

DEPARTAMENTO	MUNICIPIOS
CAQUETÁ	San Vicente del Caguán, El Doncello, El Paujil, Florencia y Puerto Rico.

ALERTA ROJA:

Amenaza Alta o muy alta de ocurrencia de incendios de la cobertura vegetal en zonas de bosques, cultivos y pastos, localizados en los siguientes municipios y sectores aledaños:

ALERTA NARANJA:

Amenaza moderada de ocurrencia de incendios de la cobertura vegetal en zonas de bosques, cultivos y pastos, localizados en los siguientes municipios y sectores aledaños:

ALERTAS POR AMENAZA DE DESLIZAMIENTO

ALERTA ROJA:

Amenaza alta a muy alta por deslizamientos de tierra detonados por lluvias, localizados en los siguientes municipios:

ALERTA NARANJA:

Amenaza moderada por deslizamientos de tierra detonados por lluvias, localizados en los siguientes municipios:

REGIÓN PACÍFICA

ALERTA NARANJA

DEPARTAMENTO	MUNICIPIOS
CAUCA	Piamonte.
CHOCÓ	Alto Baudó (Pie de Pato), Bajo Baudó (Pizarro), Cértegui, Condoto, El Cantón del San Pablo (Managrú), Istmina, Lloró, Medio Baudó (Boca de Pepé), Medio San Juan (Andagoya), Nóvita, Río Iró (Santa Rita), Tadó y Unión Panamericana (Ánimas).

REGIÓN AMAZONIA

ALERTA NARANJA

DEPARTAMENTO	MUNICIPIOS
PUTUMAYO	Mocoa y Villagarzón.

REGIÓN ANDINA

ALERTA NARANJA

DEPARTAMENTO	MUNICIPIOS
TOLIMA	Chaparral.

ALERTAS METEOMARINA MAR CARIBE

ALERTA ROJA

VIENTO Y OLEAJE

En amplios sectores del Mar Caribe colombiano, especialmente en el centro y occidente del área se mantendrán las condiciones de amenaza para la travesía en embarcaciones de poco calado por cuenta del viento que variará entre 25 – 30 nudos (46 – 55 km/h) y ráfagas de hasta 35 nudos (64 km/h) y el oleaje que alcanzará 3.0 – 4.0 metros, por tal razón se recomienda a pescadores y usuarios consultar con las Capitanías de puerto antes de zarpar

ALERTA AMARILLA

PLEAMAR

Hasta el 20 de febrero, se espera la pleamar más significativa del mes en el litoral Caribe Colombiano. Se sugiere a habitantes costeros estar atentos a la evolución de este fenómeno.

°C: grados Celsius

m: metros

mm: milímetros

msnm: metros sobre nivel del mar

Km/h: kilómetros por hora

HLC: hora local colombiana

GOES: Geostationary Operational Environmental Satellites (Satélite Geoestacionario Operacional Ambiental).

GOES-13 es el designado GOES-Este, localizado en 75° W sobre el ecuador geográfico.

PNN: Parque Nacional Natural

SFF: Santuario de Fauna y Flora

ALERTA ROJA. PARA TOMAR ACCIÓN Advierte a los sistemas de prevención y atención de desastres sobre la amenaza que puede ocasionar un fenómeno con efectos adversos sobre la población, el cual requiere la atención inmediata por parte de la población y de los cuerpos de atención y socorro. Se emite una alerta sólo cuando la identificación de un evento extraordinario indique la probabilidad de amenaza inminente y cuando la gravedad del fenómeno implique la movilización de personas y equipos, interrumpiendo el normal desarrollo de sus actividades cotidianas.

ALERTA NARANJA. PARA PREPARARSE Indica la presencia de un fenómeno. No implica amenaza inmediata y como tanto es catalogado como un mensaje para informarse y prepararse. El aviso implica vigilancia continua ya que las condiciones son propicias para el desarrollo de un fenómeno, sin que se requiera permanecer alerta.

ALERTA AMARILLA. PARA INFORMARSE Es un mensaje oficial por el cual se difunde información. Por lo regular se refiere a eventos observados, reportados o registrados y puede contener algunos elementos de pronóstico a manera de orientación. Por sus características pretéritas y futuras difiere del aviso y de la alerta, y por lo general no está encaminado a alertar sino a informar.

CONDICIONES NORMALES Indica que no existe ninguna clase de alerta para la región o zona mencionada.

OMAR FRANCO T., Director General
CHRISTIAN EUSCÁTEGUI C., Jefe Oficina del Servicio de Pronósticos y Alertas

Profesionales de turno:
Freddy GARRIDO, Sonia BERMÚDEZ, Gloria ARANGO, María Inés CUBILLOS, Mirovan SVERKO, Diego SUÁREZ, y Alberto PARDO.

Diseño y diagramación:
GRUPO DE COMUNICACIONES

<http://www.ideam.gov.co>
Correos electrónicos: servicio@ideam.gov.co, alertas@ideam.gov.co
Calle 25 d # 96b - 70, piso 3. Bogotá, D.C.
Teléfono: 3075625 ext. 1334-1336.

Síganos en



ALERTAS METEOMARINA

OCÉANO PACÍFICO

ALERTA AMARILLA

VIENTO Y OLEAJE

A partir del día hoy, especialmente en la noche y durante las próximas 48 horas se estima que se presente un incremento en la velocidad del viento con intensidades de hasta 25 nudos (37 Km/h) con altura del oleaje de hasta los 3.0 metros. Esta situación se presentará principalmente en alta mar; incluyendo la Isla de Malpelo. Por esta razón se recomienda a las embarcaciones pequeñas consultar con las Capitanías de puerto antes de zarpar.

°C: grados Celsius

m: metros

mm: milímetros

msnm: metros sobre nivel del mar

Km/h: kilómetros por hora

HLC: hora local colombiana

GOES: Geostationary Operational Environmental Satellites (Satélite Geoestacionario Operacional Ambiental).

GOES-13 es el designado GOES-Este, localizado en 75° W sobre el ecuador geográfico.

PNN: Parque Nacional Natural

SFF: Santuario de Fauna y Flora

ALERTA ROJA. PARA TOMAR ACCIÓN Advierte a los sistemas de prevención y atención de desastres sobre la amenaza que puede ocasionar un fenómeno con efectos adversos sobre la población, el cual requiere la atención inmediata por parte de la población y de los cuerpos de atención y socorro. Se emite una alerta sólo cuando la identificación de un evento extraordinario indique la probabilidad de amenaza inminente y cuando la gravedad del fenómeno implique la movilización de personas y equipos, interrumpiendo el normal desarrollo de sus actividades cotidianas.

ALERTA NARANJA. PARA PREPARARSE Indica la presencia de un fenómeno. No implica amenaza inmediata y como tanto es catalogado como un mensaje para informarse y prepararse. El aviso implica vigilancia continua ya que las condiciones son propicias para el desarrollo de un fenómeno, sin que se requiera permanecer alerta.

ALERTA AMARILLA. PARA INFORMARSE Es un mensaje oficial por el cual se difunde información. Por lo regular se refiere a eventos observados, reportados o registrados y puede contener algunos elementos de pronóstico a manera de orientación. Por sus características pretéritas y futuras difiere del aviso y de la alerta, y por lo general no está encaminado a alertar sino a informar.

CONDICIONES NORMALES Indica que no existe ninguna clase de alerta para la región o zona mencionada.

OMAR FRANCO T., Director General
CHRISTIAN EUSCÁTEGUI C., Jefe Oficina del Servicio de Pronósticos y Alertas

Profesionales de turno:
Henry ROMERO, Viviana CHIVATÁ, Ruth LÓPEZ, Daniel USECHE,
Nicolás CUADROS, Juan BARRIOS y Laura MACÍAS.

Diseño y diagramación:
GRUPO DE COMUNICACIONES

<http://www.ideam.gov.co>
Correos electrónicos: servicio@ideam.gov.co, alertas@ideam.gov.co
Calle 25 d # 96b - 70, piso 3. Bogotá, D.C.
Teléfono: 3075625 ext. 1334-1336.

Síganos en

